



© Fred Encuentra - Barbot Studio & © Canva

La recherche en cancérologie au CHU de Bordeaux



+ chu-bordeaux.fr



Sommaire

Un acteur régional majeur de cancérologie	p.3
Performance Recherche	p.3
Organisation	p.4
Direction de la recherche clinique et de l'innovation.....	p.4
Fédération de cancérologie	p.5
GCS Nova	p.5
Les projets clés	p.6
Ressources pour la recherche	p.7
Phase précoce	p.7
Environnement Hospitalo Universitaire	p.8
Axes de recherche en cancérologie	p.9
Les unités de recherche.....	p.9
Carte de répartition des activités	p.10
Soutiens	p.11
Contacts	p.12



Un acteur régional majeur de cancérologie

Le CHU de Bordeaux dispose de la plus forte activité en cancérologie de Nouvelle-Aquitaine (15 000 patients/an), avec une prise en charge complète réunissant toutes les spécialités, chirurgicales et médicales, à chaque stade de la maladie avec une progression d'activité +18% en 2 ans.

Performance Recherche

861 essais à promotion interne et externe en file active en cancérologie au CHU de Bordeaux dont 103 démarrés en 2025

Promotion interne

- ▶93 projets en file active
- ▶10 projets démarrés en 2025
- ▶1313 patients inclus en 2025 sur les études à promotion interne dont 551 au CHU de Bordeaux

Promotion externe

- ▶768 projets en file active dont 423 académiques, 345 industriels
- ▶93 démarrés en 2025 dont 38 académiques, 55 industriels

Le CHU de Bordeaux, 2e au palmarès 2025 du Point, figure parmi les premiers CHU français en cancérologie.

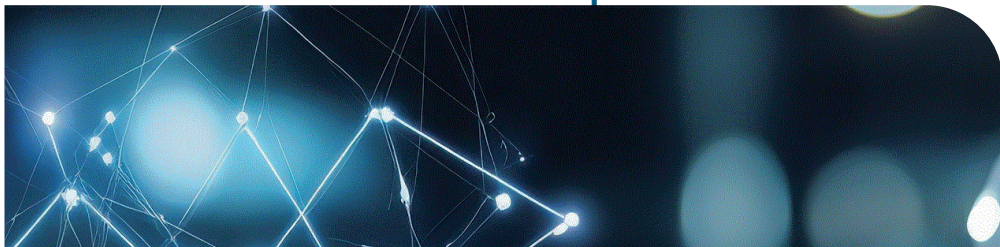
Près de 33 % des séjours au CHU sont liés à la prise en charge du cancer, témoignant de l'importance de cette activité au sein de l'établissement.

En 2025, 29 445 dossiers ont été examinés en réunion de concertation pluridisciplinaire (RCP), pour 18 023 patients, ayant mobilisé 367 médecins CHU et 140 médecins hors CHU. (Source rapport d'activité 3C Bordeaux)

Organisation

Le CHU de Bordeaux propose une recherche en cancérologie intégrée, s'appuyant sur des ressources et expertises médicales, scientifiques et technologiques de haut niveau. Son organisation vise à favoriser l'innovation, la médecine de précision et le transfert rapide des avancées de la recherche vers le soin. Le CHU de Bordeaux dispose d'autorisations de lieux de recherche délivrées par l'ARS dans plusieurs services pour la conduite d'essais cliniques de phase 1 appelé aussi de phase précoce, (première administration chez l'Homme, incluant les médicaments de thérapies innovantes). L'établissement est également impliqué dans des projets structurants à l'échelle nationale et européenne, notamment dans les domaines de la médecine de précision, du numérique en santé et de la recherche translationnelle en cancérologie.

Direction de la recherche clinique et de l'innovation



La Direction de la recherche clinique et de l'innovation (DRCI) coordonne, soutient la recherche au CHU de Bordeaux, et joue un rôle clé pour développer des essais cliniques innovants, déployer une recherche translationnelle de pointe et ainsi accélérer l'accès aux traitements de demain pour les patients.

Pour en savoir plus :



Découvrir les actualités de la DRCI :

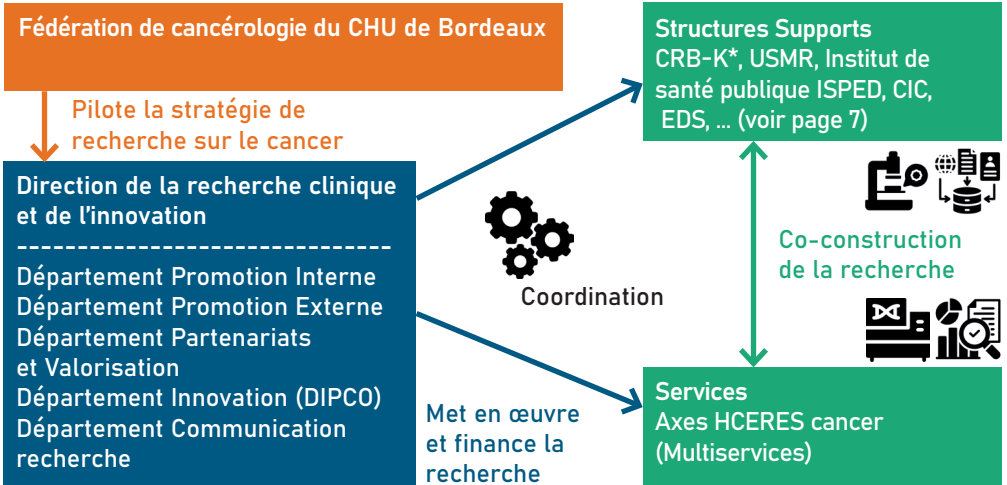


La DRCI du CHU de Bordeaux est certifiée ISO 9001:2015 pour la stratégie et l'accompagnement des projets de recherche clinique, d'innovation et coordination des structures maladies rares.

Fédération de cancérologie

Afin de renforcer la structuration et la visibilité de l'expertise en cancérologie du CHU de Bordeaux, une fédération de cancérologie a été créée en 2019. Elle est pilotée par : le président de Fédération / le chef de pôle de cancérologie / le directeur administratif intégrés aux instances de pilotage stratégique du CHU. Parmi ses missions, la fédération de cancérologie promeut et développe la recherche et l'innovation pour l'ensemble des disciplines médicales et chirurgicales de notre hôpital.

Structuration :



GCS NOVA



Entrepôt de données de santé **nova**
Groupement de coopération sanitaire de Nouvelle-Aquitaine

e nova Path
Groupement de coopération sanitaire de Nouvelle-Aquitaine

Ce Groupement de Coopération Sanitaire associant les CHU de Bordeaux, Limoges et Poitiers permet de mutualiser des moyens de toutes natures : humains, équipements, immobiliers. NOVA offre la possibilité aux trois CHU de Nouvelle-Aquitaine de porter des projets collaboratifs et des initiatives structurantes à l'échelle du territoire néo-aquitain. NOVA porte les projets e-NovaPath (pathologie digitale) et le projet EDS@ Nova qui a pour objectif de former un réseau régional fédéré d'EDS hospitaliers sur le territoire de la Nouvelle-Aquitaine. **En 2025 a été annoncée la création de l'institut régional de cancérologie de Nouvelle Aquitaine (IRCA NOVA)**, porté conjointement par les CHU de Bordeaux, Limoges et Poitiers. Ce projet a pour objectif de garantir une prise en charge d'excellence des patients atteints de cancer et accélérer la recherche, l'innovation dans la région. Cette initiative s'inscrit dans le cadre du projet européen EUnetCCC (European Network for Comprehensive Cancer Centers).

Institut régional de cancérologie **nova**
Groupement de coopération sanitaire de Nouvelle-Aquitaine

* centre de ressources biologiques dédié à la cancérologie

Les projets clés



► CLIP² Pédiatrique - CIA - Cancer Innovation Nouvelle Aquitaine 2024-2029



► CLIP² Adulte Hématologie 2024-2029



► RHU Digital Urology 3D
Chirurgie augmentée du cancer du rein grâce aux technologies digitales et d'impression 3D



► Uro DM - Réseau d'investigation clinique pour les dispositifs médicaux



► PEDIACRIEX CIRCLE (porté par le GCS-IUCT, Toulouse)
Consortium de recherche en cancérologie pédiatrique financé par l'INCA et alliant les centres de Toulouse, Bordeaux et Montpellier



► Partenaire du RHU SPRINT porté par la Professeure Adèle de Masson, (PU-PH - Université Paris Cité / AP-HP)
Synergie Pour Accélérer l'INnovation Thérapeutique dans les lymphomes T cutanés



Ressources pour la recherche

Le CHU de Bordeaux dispose d'un environnement structuré et performant pour soutenir la recherche en cancérologie, couvrant l'ensemble du parcours patient et du continuum recherche fondamentale – recherche clinique.

Les principales ressources comprennent :

- ▶ Trois entrepôts de données de santé : EDS du CHU de Bordeaux, UroCCR et UroCCR-Chain.
- ▶ Programme ONCODATA : accompagnement pour la réutilisation des données en cancérologie pour la recherche
- ▶ Des structures de soutien à la recherche : Unité de Soutien Méthodologique à la Recherche (USMR), Centre d'Investigation Clinique (CIC) et Centre de Coordination en Cancérologie (3C).
- ▶ Un appui en bioinformatique (plateforme CUBIC) et en biostatistique (BioStatCancer).
- ▶ Des bases clinico-biologiques dédiées à plusieurs localisations tumorales (urologie, hématologie, dermatologie, thorax, foie, système nerveux central).
- ▶ Un centre de ressources biologiques dédié à la cancérologie (CRB-K) et une plateforme de biologie spécialisée portée par l'institut de pathologie et biologie du cancer. La plateforme de biologie des tumeurs, RCP moléculaires est centre de référence pour toute la région Nouvelle Aquitaine.

Recherche clinique de phase I

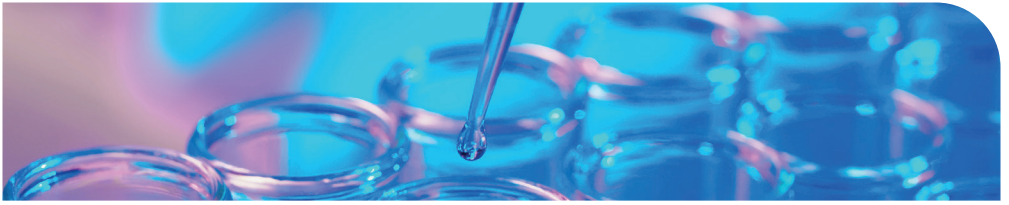
Services disposant d'une autorisation de lieu de recherche délivrée par l'ARS pour la conduite d'essais cliniques de phase I :

- ▶ dermatologie ;
- ▶ oncologie médicale ;
- ▶ oncohématologie pédiatrique ;
- ▶ hématologie adulte et de thérapies cellulaires.
- ▶ médecine nucléaire (en cours)

Le CHU de Bordeaux, est labellisé CLIP² pédiatrique depuis 2019 (renouvelé en 2024), ce qui facilite l'accès aux essais cliniques précoces pour les jeunes patients et a permis la mise en place d'essais de phase I comme l'étude **SPARTO** (NCT05210413), visant à potentialiser l'efficacité de l'immunothérapie dans les tumeurs pédiatriques réfractaires ou en rechute.

CLIP² CIA en savoir plus :





Environnement Hospitalo Universitaire

L'activité de recherche de notre CHU est menée en étroite collaboration avec de grands organismes de recherche nationaux tels que l'Université de Bordeaux, l'Institut national de la santé et de la recherche médicale (INSERM), le Centre national de la recherche scientifique (CNRS)... Cette collaboration favorise une recherche translationnelle innovante, réunissant des expertises pluridisciplinaires, et encourageant le partage des plateformes technologiques.

▶ **85 personnels Hospitalo-Universitaires (HU) au CHU de Bordeaux pour la filière cancer (15% des HU de l'établissement). Les personnels hospitalo-universitaires assurent conjointement des fonctions d'enseignement pour la formation initiale et continue, des fonctions de recherche et des fonctions hospitalières.**

▶ **Réseau de recherche national, européen et international : Europe/UK, France, Canada, USA, Australie**

Europe/UK

- ▶ DKFZ
- ▶ Jewish Institute
- ▶ University College
- ▶ Cambridge University
- ▶ Southampton University

France

- ▶ CIMI/APHP
- ▶ Gustave Roussy
- ▶ CIML Marseille
- ▶ CRCT Toulouse
- ▶ CLB Lyon
- ▶ Institut Bergonié

US labs

- ▶ SCRIPPS research Institute
- ▶ Dana Farber
- ▶ Pittsburg medical Center
- ▶ University of southern California
- ▶ Stanford University
- ▶ Cincinnati University
- ▶ NY University
- ▶ Brigham and women's Hospital/Boston

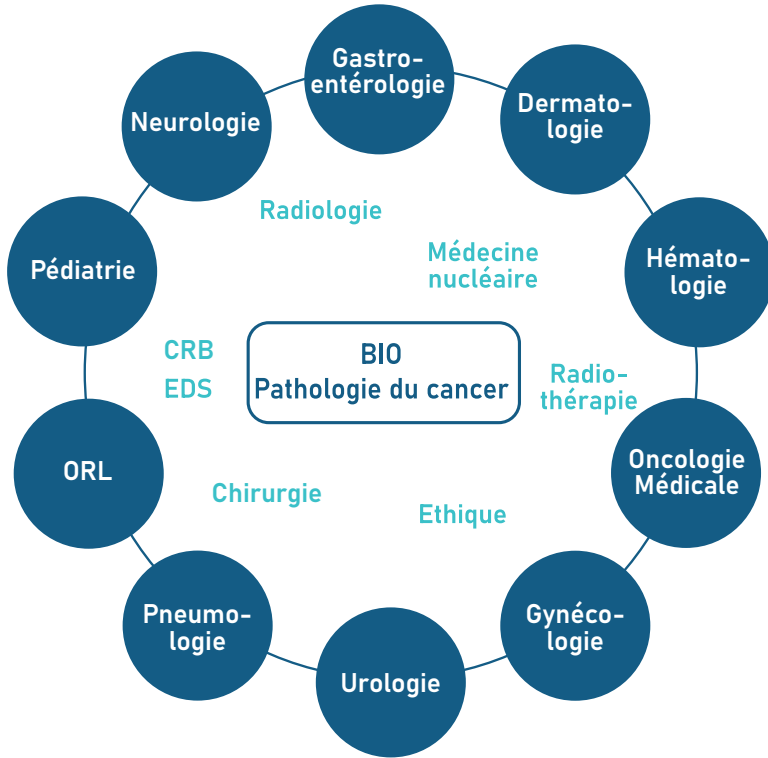
Canada

- ▶ Mac Gill
- ▶ Jewish Institute
- ▶ CHUM

Australia

- ▶ Melbourne, Walter and Eliza Hall
- ▶ Brisbane

Axes de recherche en cancérologie



Les unités de recherche :

Épidémiologie/santé publique

Bordeaux Population Health (BPH) – Inserm U1219, équipe EPICENE

Biologie

Institut de recherche en cancérologie de Bordeaux (BRIC) – Inserm U1312, Bordeaux Research in Oncology

Mathématiques/ Intelligence artificielle

Équipe MONC – INRIA, Modélisation Mathématique pour l'Oncologie

Immunologie

ImmunoConcept – CNRS UMR 5164, Université de Bordeaux

Radiopharmacie/médecine nucléaire

INCIA – UMR 5287 Plateforme RACIN (Radiochimie et Imagerie Nucléaire Translationnelle)

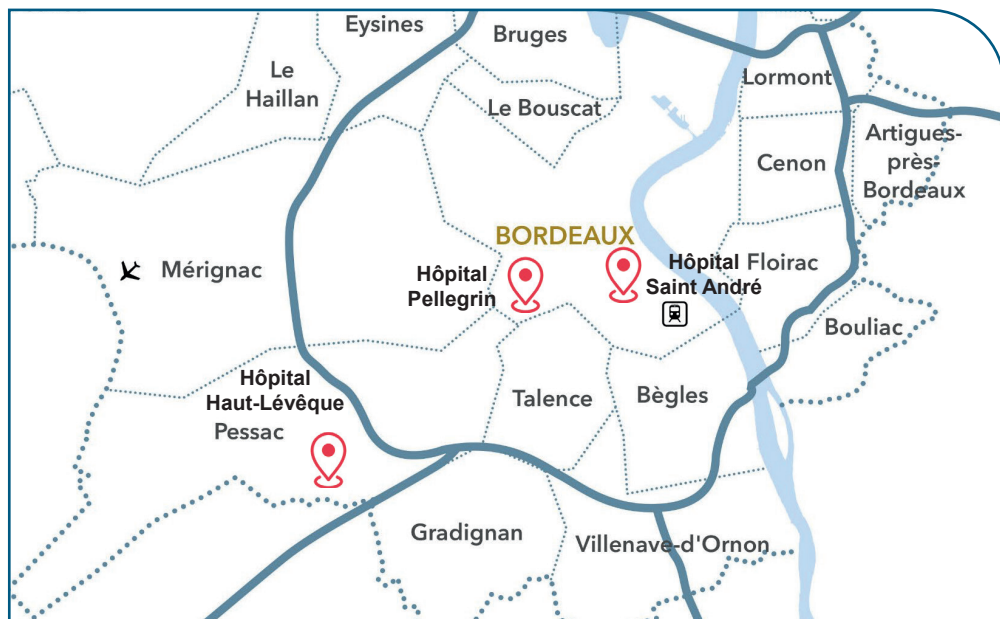
Métabolisme/neuro-oncology

IBGC – UMR 5095, équipe Gbmetabo (Métabolisme tumoral et neuro-oncologie)

Chimie/polymères

LCPO – UMR 5629, équipe 3 (Laboratory of Organic Polymer Chemistry)

Carte de répartition des activités



Hôpital Pellegrin

- ▶ Anapath
- ▶ Pédiatrie
- ▶ Médecine nucléaire
- ▶ Chirurgie (neurologie urologie ORL gynécologie)

Hôpital Haut-Lévêque

- ▶ Hématologie
- ▶ Oncologie (digestive, thoracique)
- ▶ Chirurgie (digestive, thoracique)
- ▶ Médecine nucléaire
- ▶ Endocrinologie
- ▶ CRB-K (cancer)
- ▶ Biologie des tumeurs
- ▶ Anapath
- ▶ Pneumologie

Hôpital Floirac Saint-André

- ▶ Oncologie médicale
- ▶ Onco-dermatologie

Un écosystème collaboratif pour accélérer la recherche clinique en cancérologie



Contacts

Fédération de cancerologie

Président de fédération
Professeur Arnaud Pigneux

Chef de pôle de cancérologie
Professeur Véronique Vendrely

Chef de pôle adjoint de cancérologie - Recherche, Axe HCERES Cancer
Professeur Pierre-Yves Dumas

Directeur administratif
Floriane Lenoir

Secrétariat
sec-direction.sa@chu-bordeaux.fr

Direction de la recherche clinique et de l'innovation

Directeur de la recherche clinique et de l'innovation
Carles de Bideran

Promotion externe
recherche-externe@chu-bordeaux.fr

Promotion interne
recherche-interne@chu-bordeaux.fr

Innovation (DIPCO)
innovation.externe@chu-bordeaux.fr

Coordinatrice de la recherche translationnelle
christelle.liard@chu-bordeaux.fr

3C, Centre de coordination en cancérologie

Médecin délégué 3C
veronique.bousser@chu-bordeaux.fr

Cadre supérieure de santé du 3C
sylvie.marty@chu-bordeaux.fr

IRCA NOVA, Institut Régional de Cancérologie

Directeur scientifique et médical
Professeur Pierre Dubus

Secrétariat
valerie.theron@u-bordeaux.fr