

Conférence de presse du 13 mai 2025

## Le Nouveau CHU de Bordeaux :

1,4 milliard d'euros pour 26 programmes de  
construction et de réhabilitation

« *Un CHU transformé pour encore mieux vous soigner* »

## Dossier de presse



### Contacts presse :

Direction de la communication et de la culture du CHU de Bordeaux :  
[communication@chu-bordeaux.fr](mailto:communication@chu-bordeaux.fr) / 05 56 79 61 14

# Sommaire

- **1,4 milliard d'euros d'investissement** **Page 3**
- **Un projet coconstruit** **Page 4**
- **Le financement** **Page 4**
- **Le CHU a adopté une démarche BIM** **Page 5**
- **Un accélérateur de la transition écologique** **Page 6**
- **Un CHU connecté au service de tous** **Page 7**
- **A l'hôpital Pellegrin** **Pages 8-9**
- **A l'hôpital Haut-Lévêque** **Page 10-11**
- **A l'hôpital Xavier-Arnoz** **Page 12**
- **A l'hôpital Saint-André** **Page 12**
- **A l'EHPAD de Lormont** **Page 13**
- **Dans chaque hôpital** **Page 13**
- **Le nouveau CHU en bref** **Page 14**

# I. 1,4 milliard d'euros d'investissements pour une transformation sans précédent des hôpitaux du CHU de Bordeaux



1<sup>er</sup> employeur de Nouvelle-Aquitaine avec plus de 15 000 salariés - dont 1 600 médecins - et plus de 3 000 lits et places, le CHU de Bordeaux est à la fois l'établissement public de santé de proximité pour toute la population de Bordeaux Métropole et le pôle de santé de recours et d'expertise pour l'ensemble des Girondins et plus largement de la région Nouvelle-Aquitaine. Il accueille chaque année plus d'1,3 million de patients.

© Véronique Burger

Le CHU dispose de très nombreux pôles d'excellence, tant en matière de soins que d'enseignement et de recherche. C'est le plus grand centre de cancérologie de la région avec plus de 15 200 patients pris en charge chaque année. C'est aussi la plus grande maternité de France métropolitaine, le 2<sup>ème</sup> acteur de la recherche clinique après Paris. Il est également classé n°2 du classement du magazine Le Point des hôpitaux en France.

Reconnu pour l'excellence de ses prises en charge et la qualité de ses missions, le CHU doit néanmoins composer avec des sites dont les infrastructures ne répondent plus pleinement aux exigences actuelles. Pour continuer à être attractif et proposer un accueil des patients encore amélioré au sein de ses quatre hôpitaux : hôpitaux Haut-Lévêque et Xavier-Arnoz à Pessac, hôpitaux Pellegrin et Saint-André à Bordeaux, le CHU de Bordeaux modernise ses bâtiments et ses équipements.

D'ici à 2037, le CHU de Bordeaux investit 1,4 milliard d'euros pour ses quatre hôpitaux et son EHPAD de Lormont.

26 programmes de construction et de réhabilitation - 18 opérations « nouveau CHU » (1,1 milliard €) et huit chantiers majeurs (environ 300 millions €) - transformeront en profondeur le CHU.

La rénovation et la construction de bâtiments neufs permettront d'améliorer la prise en charge des patients et la qualité des soins, avec des parcours simplifiés, de nouveaux moyens contribuant à l'innovation, un nouvel environnement de travail pour les professionnels, des liens accrus avec les acteurs de la santé sur le territoire et un pas de plus dans la transition écologique.

Le capacitaire actuel (2 640 lits et 427 places) sera augmenté de 80 lits et 120 places pour atteindre 2 720 lits et 544 places à terme.

Mais l'état actuel de certains services nécessite des améliorations sans attendre 2037 : des investissements d'ampleur sont d'ores et déjà engagés, et les premiers chantiers seront inaugurés dès 2026 ! Plus de 340 millions € pour équipements, informatique et matériel biomédical sont ainsi prévus entre 2025 et 2037 dans le plan courant de dépenses.

**Avec le projet « Nouveau CHU » et ses 18 opérations ainsi que ses 8 chantiers majeurs de rénovation et construction, le CHU de Bordeaux va profondément se transformer au bénéfice des patients et des professionnels.**

→ Le nouveau CHU en vidéo : <https://youtu.be/zvjWMrJmWzo>

## II. Un projet coconstruit avec les équipes depuis 2018



Pour mener cette modernisation, le CHU de Bordeaux a établi tout d'abord un schéma directeur immobilier dès 2018, qu'il a dû réajuster en 2023 du fait notamment de l'inflation des coûts de la construction et des équipements.

Pour chaque opération, avec l'aide d'un assistant à maîtrise d'ouvrage, les équipes ont élaboré des programmes techniques détaillés des bâtiments, en associant les futurs utilisateurs dans des groupes de travail pluridisciplinaires.

Pour l'institut de biologie et pathologie et le pôle odontologie, le choix du groupement de construction en conception-réalisation est effectué, et les travaux démarrent en 2025. Les équipes techniques, médicales et soignantes sont mobilisées pour coconstruire des organisations performantes dans des bâtiments modernes et fonctionnels. L'évolution du chantier est partagée et les professionnels accompagnés dans ces changements, afin de faciliter la transition et l'emménagement dans les nouveaux locaux.

D'autres opérations connaissent également des étapes majeures à l'été 2025 : la nouvelle blanchisserie, avec le choix du groupement de conception-construction et la livraison d'une partie de la pharmacie de l'hôpital Pellegrin.

## III. Le financement :

Sur un investissement total de 1,4 milliard d'euros, les 18 opérations « Nouveau CHU » représentent 1,1 milliard d'euros dont plus de 900 millions de travaux et près de 200 millions pour les équipements biomédicaux, hôteliers et informatiques.

300 millions supplémentaires viendront financer des chantiers majeurs ; le futur hôpital « femme mère enfants » représente à lui seul près de 200 millions.

Au total, avec 1,4 milliard d'euros, le projet du CHU de Bordeaux est le plus gros chantier de construction d'hôpital de ces dernières années : par son montant, mais également par son ampleur et sa complexité, compte tenu de l'enchaînement des opérations dont plusieurs au sein d'unités en fonctionnement.

**L'investissement de 1,1 milliard est financé :**

- par des subventions de l'Etat via le Ségur et de l'ARS Nouvelle-Aquitaine à hauteur de 31 %, soit 342 M€
- par autofinancement, à hauteur de 22 %, soit 242 M€
- par des cessions pour 6 %, soit 67 M€
- par l'emprunt, pour 40 %, soit 440 M€.

**La recherche de financement se poursuit pour 300 millions €.**

## IV. Le CHU a adopté une démarche « BIM »



© CHU de Bordeaux

Afin de mener ce projet sans précédent, le CHU a développé une démarche BIM (Building Information Modeling) totale. Cette façon résolument moderne de modéliser son patrimoine existant, de concevoir ses projets de construction et réhabilitation, via des maquettes numériques 3D générées avec des outils graphiques adaptés, a pour objectifs principaux de faciliter toutes les étapes de conception, de suivi des travaux, et in fine de l'exploitation des bâtiments et des infrastructures.

Après les étapes de recrutement et formation, d'acquisition des outils et logiciels, et d'élaboration d'une feuille de route puis d'une charte BIM, le CHU conçoit et suit maintenant tous ses projets suivant ces méthodes, développées au sein des cabinets d'architectures, des bureaux d'études et chez les constructeurs depuis plusieurs années

**Le CHU a adopté une démarche BIM (Building Information Modeling) complète pour modéliser son patrimoine, concevoir et réhabiliter ses bâtiments grâce à des maquettes numériques 3D. Cette approche moderne facilite la conception, le suivi des travaux et l'exploitation des infrastructures.**

## V. Un accélérateur de la transition écologique à l'hôpital



© CHU de Bordeaux

La rénovation des bâtiments du CHU va considérablement améliorer leur isolation pour lutter efficacement contre les aléas climatiques : isolation thermique, double vitrage nouvelle génération, stores extérieurs performants...

Les nouvelles constructions répondront aux réglementations thermiques en vigueur (RT2012 et RE2020). Ce sont des leviers très importants pour limiter les consommations d'énergie, en complément d'un programme sans précédent de modernisation des installations techniques et du développement de solutions innovantes pour décarboner les productions d'énergie et remplacer les installations énergivores.

L'hôpital est déjà fortement engagé dans ce domaine, mais ces changements seront déterminants à la fois pour améliorer le quotidien des patients et des professionnels, tant médicaux que techniques, et pour réduire les consommations énergétiques.

## VI. Un CHU connecté au service de tous

Afin de simplifier et d'améliorer l'expérience patient, le CHU de Bordeaux mène en parallèle plusieurs chantiers sur son système d'information afin de fluidifier les parcours de soins, renforcer la coordination entre les acteurs et rendre les démarches plus efficaces, tant pour les patients que pour les professionnels.

Le renforcement du lien Ville-Hôpital constitue un axe majeur de cette stratégie, avec la mise en place de dispositifs de coordination avec la médecine de ville (téléconsultation, téléexpertise entre praticiens, télésuivi), pour assurer une continuité fluide et sécurisée de la prise en charge. La prise de rendez-vous en ligne est également facilitée grâce au déploiement, à titre expérimental, de services Doctolib venant compléter le dispositif déjà accessible via le site Internet du CHU dont la refonte est initiée.

Par ailleurs, un système de préadmission en ligne sera progressivement mis en œuvre en 2025 pour permettre au patient l'envoi anticipé de ses documents administratifs. Le patient pourra également recevoir le livret d'accueil du service et remplir des questionnaires en amont de sa venue.

Une attention particulière est portée à l'orientation du patient au sein des différents hôpitaux et bâtiments du CHU. Pour le rassurer et l'accompagner dès son arrivée sur site, un système de géo guidage sera progressivement déployé.

Enfin, la dématérialisation progressive de nombreux processus administratifs vise à améliorer la circulation de l'information, à réduire les délais de traitement et à libérer du temps médical au profit de l'accompagnement des patients.

L'ensemble de ces démarches s'inscrit dans une volonté forte : faire du parcours de soins une expérience plus simple, plus humaine et plus satisfaisante.

## VII. À l'hôpital Pellegrin à Bordeaux



Extension Hôpital des Enfants © MBA\_MICHEL\_BEAUVAIS

De premiers travaux d'envergure ont déjà eu lieu en 2024 pour plus de 22 millions d'€ à l'hôpital Pellegrin, dont 10 millions € de travaux et 10 millions € d'équipements biomédicaux. Tant l'unité d'hospitalisation que les blocs opératoires du service de chirurgie vasculaire ont déjà été rénovés. Engagé depuis plus de deux ans, un important chantier de rénovation et d'extension des salles de naissance et de restructuration des urgences gynécologiques et obstétricales a été achevé. La réfection de cheminements piétons a permis d'améliorer le confort de circulation des patients et des professionnels.

En 2025, les ailes les plus vétustes du tripode continuent d'être rénovées en priorité. C'est le cas de la chirurgie orthopédique dont deux ailes seront livrées avant l'été. Les blocs opératoires vont également bénéficier de travaux de rénovation partielle, alors qu'une nouvelle salle interventionnelle a été créée, équipée et mise en service au sein des blocs des urgences.

Des travaux d'étanchéité et d'amélioration globale du hall du tripode seront particulièrement emblématiques de la mue de ce site. Enfin, le centre d'assistance médicale à la procréation sera étendu pour être mis en conformité et les travaux de rénovation des RDC et du 1er étage de l'hôpital des enfants débuteront au 2<sup>ème</sup> semestre 2025.

Le Nouveau CHU prévoit notamment :

- **Rénovation de tous les étages du tripode, de ses infrastructures techniques et de ses façades** : l'hôpital Pellegrin, ses nombreux bâtiments et notamment son tripode, si typique du paysage bordelais, se rénovent intégralement. Haut de 13 étages, plus 2 étages techniques, surplombé par une hélisation, le tripode sera rénové en site occupé ce qui représente une complexité supplémentaire ! Les travaux démarreront par le haut afin de maintenir durant toute la durée des travaux les éléments indispensables à l'activité de l'hôpital : monte-charge / ascenseurs, fluides, groupes froid, gaz médicaux... Les étages seront rénovés et les services concernés devront alors déménager successivement pour continuer d'accueillir les patients dans de bonnes conditions durant une période d'environ 9 ans. Les travaux permettront d'améliorer le confort hôtelier (augmentation du nombre de chambres à 1 lit, création de salles de bain dans toutes les chambres) et la lisibilité des parcours patients, en privilégiant les unités de lieux par disciplines ou groupes de disciplines.
- **Regroupement de l'ensemble des soins critiques adultes médicaux de Pellegrin (hors soins intensifs de néphrologie et réanimation grands brûlés) ainsi que des blocs opératoires et interventionnels** aujourd'hui répartis sur plusieurs étages et



bâtiments au sein des bâtiments Tripode et bloc technique afin d'améliorer la fluidité des parcours patients.

- **Restructuration de l'actuel bâtiment Urgences Néphrologie Dialyse Réanimation** afin de réaliser une extension des urgences adultes en continuité des premiers travaux réalisés en 2024. Les travaux vont conduire au regroupement en une unité de lieu des urgences adultes, des locaux du SMUR, ainsi que ceux du SAMU 33 / centre 15 de régulation des appels.
- **Construction d'un nouveau bâtiment ambulatoire afin de regrouper les activités de consultations et d'explorations fonctionnelles d'ORL et d'ophtalmologie.** Il s'agit de regrouper au sein d'un même bâtiment les activités ambulatoires d'ORL et d'ophtalmologie, ainsi que le tertiaire médical associé selon des modalités et une gestion des espaces plus performantes. Ce bâtiment sera construit à proximité du centre François-Xavier Michelet (CFXM) qui accueille les spécialités chirurgicales dont les chirurgies ORL et ophtalmologie, et y sera connecté grâce à une passerelle.
- **En attendant la construction du nouvel hôpital « Femme Mère Enfants », des travaux de réhabilitation ou de reconfiguration** dans les locaux existants (extension du secteur de dépistage, de diagnostic et d'investigations anténatales, la création des locaux pour l'équipe de soins néonataux à domicile ...) ainsi que des travaux techniques (aéraulique, électricité, fluides médicaux) seront menés en 2025/2026.
- **Restructuration de la pharmacie de l'hôpital** afin de mettre aux normes et moderniser les locaux pour y accueillir de nouvelles activités (médicaments thérapie innovante - MTI) ou renforcer celles existantes (préparations ophtalmiques dont sérum autologue, chimiothérapies et nutrition parentérale)
- **Construction d'un laboratoire d'urgence** : le transfert en 2028 vers l'hôpital Haut-Lévêque de tous les laboratoires au sein de l'institut de biologie et pathologie requiert la création sur le site de l'hôpital Pellegrin de locaux de proximité pour assurer les activités d'urgences, c'est-à-dire un laboratoire d'urgence, très largement automatisé et un secteur d'anatomo-pathologie.
- **Réhabilitation du bâtiment « Hoffmann Martinot »** : le bâtiment sera rénové afin d'y accueillir des activités transférées des étages du Tripode
- **Relocalisation des ateliers** : ce projet de réhabilitation et d'extension de l'actuel bâtiment des ateliers permettra d'y installer en une unité de lieu, l'ensemble des ateliers du service technique de Pellegrin, ainsi que les bureaux de l'ingénierie. Elle permettra des conditions de travail modernes et adaptées aux équipes qui contribuent largement aux travaux ainsi qu'à la maintenance et l'exploitation des infrastructures techniques. Cette opération libère également des surfaces pour la rénovation du Tripode.
- **Relocalisation de la direction de l'hôpital** dont les locaux actuels accueilleront des activités ambulatoires



## VIII. À l'hôpital Haut-Lévêque à Pessac

- **Construction d'un nouveau bâtiment réunissant plusieurs spécialités** : en 2022, ce nouveau bâtiment regroupera des services de cancérologie adulte du CHU actuellement répartis sur plusieurs sites. Rappelons que le CHU de Bordeaux, avec une file active de plus de 15 200 patients, est le 1er centre de la région Nouvelle-Aquitaine pour la cancérologie. Il accueillera également les unités du service de maladies respiratoires et de la chirurgie thoracique, un nouveau service d'urgences adultes, une nouveauté attendue dans ce secteur géographique de l'agglomération, et un service de réanimation médicale. Les services de dermatologie, et les blocs de chirurgie cardiaque, thoracique et de cardiologie interventionnelle y seront également localisés. Le concours de maîtrise d'œuvre a été lancé en mars 2025 et permettra d'avoir un titulaire en juin 2026.
- **Réhabilitation du bâtiment de cardiologie** : en lien avec ce nouveau bâtiment, l'hôpital cardiologique sera intégralement rénové et modernisé pour la prise en charge des pathologies cardiaques, notamment le regroupement des plateaux ambulatoires de cardiologie, et un plateau commun d'explorations cardio-respiratoires. Il accueillera aussi plusieurs espaces tertiaires et de recherche (transformations programmées entre 2032 et 2035).
- **Construction du bâtiment de l'Institut de biologie et de pathologie** : le CHU de Bordeaux a retenu le groupement porté par Eiffage Construction - avec les architectes TLR Architecture et Celnikier & Grabli Architectes - pour la construction de son futur institut de biologie et pathologie. Il regroupera l'ensemble des plateaux de biologie pathologie du CHU et permettra la modernisation des bâtiments, des équipements et des organisations, ainsi que l'amélioration des conditions de travail des professionnels. Le projet de plus de 85 M€ sera en service au tout début 2028. Le chantier démarrera au 4ème trimestre 2025.



Institut de biologie et de pathologie ©TLR Architecture et Celnikier&Grabli Architectes

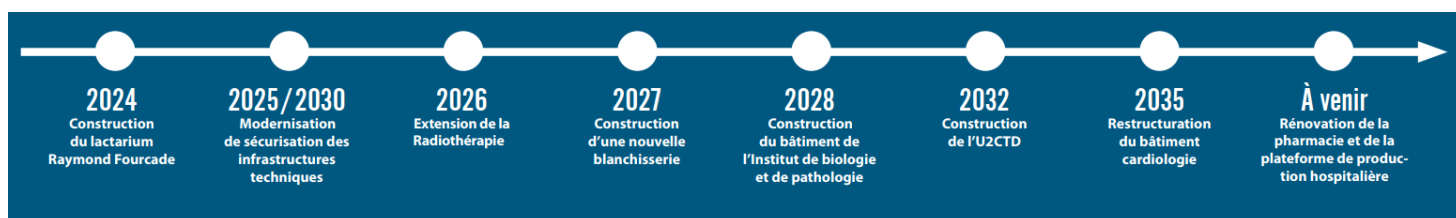
→ Le projet d'institut de biologie et de pathologie en vidéo : <https://youtu.be/u8TD7SBgmTk>

- **Construction du lactarium Raymond-Fourcade finalisée en juin 2024** : au cœur de ce projet, un nouveau lyophilisateur assure une production de lait lyophilisé destiné à être envoyé dans les Territoires d'Outre-mer (spécificité du CHU au niveau national). L'autre partie du lait collecté est congelée pour être distribuée aux centres hospitaliers de métropole.



Lactarium du CHU de Bordeaux - © MAS BTP

- **Construction d'une nouvelle blanchisserie** : elle permettra de moderniser la chaîne de production et d'ouvrir la prestation à d'autres établissements, dont ceux du Groupement Hospitalier du Territoire Alliance de Gironde dont le CHU est établissement support. Le groupement retenu pour la conception réalisation sera choisi par un jury au printemps 2025, pour une livraison du bâtiment en 2027.
- **Rénovation de la pharmacie et de la plateforme de production hospitalière**, pour accompagner les évolutions majeures de l'hôpital Haut-Lévêque, avec l'accueil de nouvelles disciplines, le développement d'une filière d'urgences, le transfert des activités de cancérologie.
- **A noter également l'extension du bâtiment « radiothérapie »**, avec la construction de deux nouveaux bunkers supplémentaires, un agrandissement des zones d'accueil et d'attente, pour permettre la prise en charge de davantage de patients et moderniser le parc d'équipements.
- Pour prévoir l'arrivée des professionnels qui travaillent aujourd'hui dans des services localisés au sein de l'hôpital Saint-André, le self sera agrandi, des places de crèches et des logements pourront également être proposés.



## IX. À l'hôpital Xavier-Arnozan à Pessac

- **Construction d'un nouveau bâtiment consacré aux services d'odontologie**, avec un plateau de consultations étendu qui centralisera les 54 fauteuils dentaires actuellement répartis dans les hôpitaux Pellegrin, Saint-André et Xavier-Arnozan, en portant la capacité à 80 fauteuils (avec une possibilité d'extension à 110 fauteuils sous 10 ans). Le CHU vient de retenir le groupement porté par Bouygues Construction avec l'architecte TLR Architecture pour la conception et la réalisation de ce bâtiment. Le projet de plus de 25 M€ sera en service au tout début 2027. Le chantier démarre au dernier trimestre 2025.



©TLR Architecture

- **Le projet odontologie en vidéo** : [Le CHU de Bordeaux choisit Bouygues Bâtiment pour la réalisation de son futur bâtiment d'Odontologie](#)
- **Visite virtuelle d'un cabinet dentaire** : <https://cloud.chaos.com/collaboration/n/DfmMnNmopvsbZ3xo2wsGwo>

## X. À l'hôpital Saint-André à Bordeaux



©CHU de Bordeaux

Un hôpital de centre-ville est une chance pour les patients. Le CHU affirme résolument la place de l'hôpital Saint-André en recentrant ses activités autour d'un nouveau projet médical en lui confiant des missions importantes de :

- médecine de premier recours (prévention, dépistage, diagnostic, traitement, orientation, suivi, éducation pour la santé)
- santé publique
- innovation
- ainsi que l'accueil du centre Jean-Abadie pour la santé mentale des adolescents.

Les bâtiments datant des années 50 côté rue Henri IV seront quant à eux cédés. Le service d'urgences sera relocalisé à Pessac au sein du nouveau bâtiment de l'hôpital Haut-Lévêque ; les patients pourront toujours bénéficier du service d'accueil des urgences de l'hôpital Pellegrin qui verra ses capacités augmenter.

Sans attendre, de nombreuses opérations sont réalisées afin d'améliorer le quotidien des soignants et l'accueil des patients au sein de Saint-André, et notamment l'installation d'un nouveau scanner, la livraison d'une unité de soins palliatifs rénovée, des travaux d'étanchéité ainsi que l'ouverture d'une crèche pour le personnel en 2025.

## XI. À l'EHPAD de Lormont



©TLR Architecture

- **L'EHPAD de Lormont sera totalement reconstruit autour d'un nouveau concept de village à compter de 2026.** Le chantier a démarré en septembre 2024.

## XII. Dans chaque hôpital

Un plan de modernisation des infrastructures techniques et de sécurité incendie va permettre la mise aux normes et le dimensionnement des installations de production et de distribution électrique, de chauffage, de ventilation et de climatisation adaptées aux nouveaux bâtiments, ainsi que la rénovation des ascenseurs et le développement des réseaux pneumatiques pour des flux logistiques simplifiés et performants.

**La capacité de stationnement sera au total pour le CHU augmentée de plus de 1 800 places** grâce à un programme de construction de parkings silo et le réaménagement des parkings existants, (+ 800 places à l'hôpital Pellegrin, + 800 à l'hôpital Haut-Lévêque et + 200 à l'hôpital Xavier-Arnozan). Les nouveaux parkings permettront également d'optimiser les flux au sein des hôpitaux et contribueront à la transformation énergétique.

# Les chiffres clés du Nouveau CHU de Bordeaux

**Un investissement de 1,4 milliard d'euros dont près de 1,2 milliard de travaux**

**26 programmes de construction et de réhabilitation : 18 opérations « nouveau CHU » (1,1 milliard) + 8 chantiers majeurs (environ 300 millions)**

**Plus de 340 millions € de dépenses entre 2025 et 2037 pour équipements, informatique et matériel biomédical**

**Un capacitaire augmenté de + 80 lits et + 120 places par rapport à aujourd'hui pour atteindre 2720 lits et 544 places**

*(2025 = 2640 lits et 427 places)*

**2024/2037 : 13 ans de travaux au total**

**Surfaces de plancher actuelles du CHU : environ 560 000 m<sup>2</sup>**