

Passerelles⁶⁹

JOURNAL D'INFORMATION INTERNE DU CHU DE BORDEAUX

Juillet 2013
Trimestriel



Traitement de l'obésité : le CHU de Bordeaux labellisé

Sommaire

DMP :
un déploiement réussi

Parution des chiffres
clés 2012

Coordonner
le secteur rééducation

La stérilisation au CHU

Les Blouses Roses :
du bonheur à l'hôpital

Le projet LIRYC avance

Tri des DASRI,
des résultats encourageants !

Les ASH au Forum emploi

La médecine de l'obésité se développe en France en même temps que progresse le poids des Français (15 %(*) de personnes obèses en France, 32 % sont en surpoids). En Aquitaine, l'obésité touche 16 % de la population adulte(*) et 15 % des enfants sont en surpoids ou obèses.

A Bordeaux, le CHU soigne l'obésité depuis une quinzaine d'années. Labellisé depuis l'année dernière par le ministère de la Santé, le Centre spécialisé obésité Aquitaine-Nord traite les patients adultes et enfants. Il propose une prise en charge et un suivi personnalisés, éduque les patients et les accompagne au fil des années pour une perte de poids progressive et durable.

Ce centre a également pour mission d'harmoniser la prise en charge de la maladie au sein de la région Aquitaine Nord, (Gironde, Dordogne et Lot et Garonne), à travers des collaborations avec les structures publiques et privées du territoire.

Chaque semaine, 12 personnes souffrant d'obésité sont accueillies à l'hôpital Haut-Lévêque en semaine éducative. La prise en charge débute par un bilan médical, un état des lieux et l'observation des mécanismes intimes qui ont été à l'origine de la prise de poids. Le parcours de chaque patient est personnalisé selon son mode de vie. Le patient est encadré par une équipe pluridisciplinaire composée de médecins, psychologues, diététicien(ne)s, infirmier(e)s, aides-soignant(e)s, kinésithérapeutes et enseignants en activité physique adaptée, socio-esthéticienne et assistante sociale. Cette équipe l'oriente vers un programme d'éducation thérapeutique en hospitalisation et lui permet de bénéficier d'un suivi prolongé. Au-delà des examens médicaux, le malade bénéficie d'entretiens personnalisés, de groupes de parole, d'ateliers de cuisine, d'hygiène de vie, de socio-esthétique et d'activité physique quotidienne.

A l'issue de cette prise en charge spécifique lors de la semaine éducative, les patients sont suivis, soit une fois par semaine pendant 3 mois au Centre d'étude et de recherche en soins de l'obésité (Cerso), soit en évaluation tous les 3 mois pendant 1 an. Pour compléter cet accompagnement, un service de coaching au téléphone assure en fil rouge le suivi jusqu'à deux ans.

(*) Enquête ObEpi-Roche 2012

Traitement de l'obésité : le CHU de Bordeaux labellisé

>> suite



Le centre spécialisé obésité assure des consultations dédiées à l'obésité ; il est doté d'un secteur d'hôpital de semaine pour la prise en charge multidisciplinaire, un secteur d'hôpital de jour pour la poursuite du suivi multidisciplinaire et enfin d'un secteur conventionnel pour les patients avec complications majeures.

Les spécificités des secteurs adultes et enfants

Adultes

Le centre adulte, situé au cœur du service d'endocrinologie, nutrition, diabétologie et maladies métaboliques de l'hôpital Haut-Lévêque, groupe hospitalier Sud, est particulièrement spécialisé dans le traitement médical et chirurgical des obésités sévères ou complexes, ainsi que dans les formes plus rares d'obésité génétique.

Des collaborations ont été développées avec plusieurs services du CHU, notamment avec le service de chirurgie digestive et endocrinienne du Pr Collet, qui opère les cas les plus résistants (chirurgie bariatrique qui consiste à restreindre l'absorption des aliments), mais aussi avec les secteurs suivants : clinique du sommeil, pneumologie, génétique, gynécologie, chirurgie réparatrice, hépatologie... Cette pluridisciplinarité permet une prise en charge optimale et globale, en lien avec l'équipe du centre.

Le centre est également impliqué dans la recherche grâce à une collaboration avec l'équipe « Physiopathologie de la balance énergétique et obésité » dirigée par le Dr Daniela Cota au sein de l'unité INSERM U862 du neurocentre Magendie (contrat d'interface INSERM/CHU).

Dr Blandine Gatta-Cherifi, responsable du centre
Pour contacter le centre : 05 57 65 60 78

Enfants

L'hôpital des Enfants : les enfants et adolescents sont pris en charge dans l'unité d'endocrinologie pédiatrique de l'hôpital des Enfants, en lien avec le RéPPOP Aquitaine (Réseau de Prévention et de Prise en charge de l'Obésité Pédiatrique), en consultation ou évaluation en hôpital de jour, ou en hospitalisation de 2 à 3 jours pour les situations les plus complexes. En cours d'hospitalisation, un diagnostic éducatif pluridisciplinaire est assuré par l'équipe pluridisciplinaire.

Pr Pascal Barat, responsable de l'unité d'endocrinologie pédiatrique

Pour prendre rendez-vous en consultation :
05 56 79 59 29

Pour contacter l'unité d'endocrinologie : 05 56 79 56 32

Le réseau RéPPOP travaille en lien avec le centre spécialisé et propose une prise en charge de proximité avec le médecin traitant ou le pédiatre. Multidisciplinaire et concertée, cette prise en charge repose sur un suivi médical régulier par un médecin membre du RéPPOP. Le médecin fixe avec le patient des objectifs prioritaires de changements, réalistes et atteignables et détermine le suivi le mieux adapté.

Dr Hélène Thibault, coordinateur
Pour contacter le RéPPOP : 05 56 96 00 82
www.repop-aquitaine.org

Témoignage d'un patient

En février 2010, je pesais 140 kg. J'ai perdu la moitié de mon poids en l'espace d'un an, confie-t-il. Si j'en suis arrivé là, ce n'est pas en suivant la recette miracle du dernier régime à la mode, mais grâce au suivi dont j'ai pu bénéficier dans le service d'endocrinologie de l'hôpital Haut-Lévêque du CHU de Bordeaux, qui propose une prise en charge complète de la maladie. Le but est d'obtenir des résultats durables dans le temps, en mettant en place des mesures hygiéno-diététiques. Un bon équilibre alimentaire ne suffit pas pour briser la spirale infernale de la surcharge pondérale. Encore faut-il le compléter avec des activités physiques adaptées au surpoids ou à l'obésité, objet de la création de l'association "Cekidis, le Cercle des Kilos Disparus".

Quelques chiffres

Chaque année, 500 consultations et 1000 patients adultes hospitalisés / 200 consultations et 200 hospitalisations pédiatriques

Le centre spécialisé obésité Aquitaine Nord du CHU mobilisé dans le cadre de la Journée Européenne de l'Obésité

Le 24 mai dernier, lors de la journée européenne contre l'obésité, les équipes du centre se sont largement mobilisées pour aller à la rencontre des patients et du grand public. Cette journée, organisée en partenariat avec le CNAO (Collectif National des Associations d'Obèses) et avec la participation de l'association de patients CEKIDIS, a permis de sensibiliser, d'informer, d'échanger, de participer à des débats, à des ateliers esthétiques et culinaires.

La marche patient-soignant

L'association Cekidis*, a organisé une marche patients-soignants, le samedi 8 juin, dans le parc de l'hôpital Haut-Lévêque, en partenariat avec le centre spécialisé obésité du CHU de Bordeaux.

Contact :
Laurent Le Gruiec, président
www.cekidis.fr

* Association pour l'aide, l'information et le soutien aux personnes en surpoids ou obèses.

Le Dossier Médical Personnel DMP : un déploiement réussi au CHU de Bordeaux

Depuis 2012, le Dossier Médical Personnel (DMP) est devenu une réalité opérationnelle au cœur du parcours de soin du patient : centres hospitaliers, cliniques, maisons de santé, établissements médico-sociaux, professionnels de santé... autant d'acteurs de santé impliqués dans la démarche. Aujourd'hui, plus de 340 000 DMP sont créés en France. Ce projet est porté au niveau national par l'ASIP Santé et déployé par les maîtrises d'ouvrages régionales, TéléSanté Aquitaine pour notre région.

Le DMP, en tant que dossier médical informatisé du patient est avant tout un dossier unique de partage entre professionnels de santé libéraux et hospitaliers. Il est aujourd'hui un outil essentiel de partage de données de santé sécurisé accessible par tous les professionnels de santé, hospitaliers ou de ville. Il permet ainsi d'accéder et d'échanger simplement et rapidement les informations les plus pertinentes pour la prise en charge du patient. Il renforce naturellement le maillage entre la ville et l'hôpital et participe activement à la coordination des soins. Un objectif confirmé par la Ministre Marisol Touraine qui positionne le DMP comme « l'instrument privilégié de la prise en charge des pathologies chroniques » et que « le DMP... doit être placé au centre du parcours de soin ».

Le CHU de Bordeaux à la pointe

Depuis le mois de mars 2013, le CHU de Bordeaux est devenu le 1^{er} établissement de santé français quant au nombre de création de dossiers et donc, le plus dynamique sur ce projet e-santé. La direction du CHU s'est investie très tôt dans le DMP en commençant avec le Centre François-Xavier Michelet, puis le groupe hospitalier Saint-André. Le démarrage des sites du Tripode à Pellegrin et de l'hôpital Haut-Levêque au mois de juin 2012, a permis au CHU de Bordeaux de prendre son envol et devenir en 8 mois le principal acteur de DMP au niveau national.

En collaboration avec TéléSanté Aquitaine, les équipes de la Direction du Système d'Information mobilisées font preuve d'un très bel exemple de coordination et de réussite de déploiement pour un tel projet d'envergure nationale. Ce succès n'aurait pas eu lieu sans l'acceptation de cet outil par les différents acteurs hospitaliers qui participent activement à sa mise en place : direction de la clientèle, admissions, secrétaires médicales, cadres de santé, professionnels de santé hospitaliers...

Il faut également noter le réel investissement de la communauté médicale sur ce projet qui se concrétise aujourd'hui par l'organisation de réunions ville-hôpital avec leurs médecins correspondants.

Caroline Receveur

Directrice projet DMP - TéléSanté Aquitaine



Le Professeur Didier LACOMBE élu à l'Académie nationale de médecine

Le 9 avril dernier, le Pr Didier Lacombe, spécialiste de génétique, a fait son entrée au sein de l'Académie nationale de médecine, en tant que membre correspondant dans la 1^{ère} division, médecine et spécialités médicales. Véritable observatoire et réseau d'expertise privilégié, l'Académie nationale de médecine reste un lieu de réflexions et d'échanges incontournable dans le domaine de la santé publique.

Didier Lacombe praticien hospitalier, chef du service de génétique médicale au CHU de Bordeaux depuis janvier 2000, responsable de l'enseignement de génétique médicale à l'université Bordeaux Segalen, assure également les fonctions de directeur du laboratoire « Maladies rares : génétique et métabolisme » (MRGM). Il est par ailleurs président de la Fédération française de génétique humaine. Grâce au Pr Lacombe et à ses équipes, cette discipline phare ne cesse de se développer en particulier dans le domaine des maladies rares.



Témoignage du Dr Khaled Ezzedine, praticien hospitalier

Service de dermatologie
hôpital Saint-André

Quels sont les avantages du DMP dans vos pratiques professionnelles ?

Le DMP est une avancée importante dans la prise en charge du malade car il permet de répertorier tout le dossier patient sur un site sécurisé, y compris les données issues du suivi du médecin traitant. Le plus grand intérêt du DMP est donc, pour le médecin hospitalier, d'avoir les résultats des examens demandés en temps réel au moment de la consultation, d'avoir l'historique de la pathologie du patient depuis la dernière consultation, les traitements en cours et nombre d'autres informations indispensables et souvent éparpillées. Du côté du médecin traitant, le DMP lui permet d'avoir accès en temps réel aux résultats du patient.

Quel est l'intérêt pour le patient de créer son DMP ?

L'intérêt pour le patient est de disposer d'une mémoire santé consultable sur internet, comportant toutes ses données de santé (résultats d'examens...). Par ailleurs, le patient a toujours la possibilité de demander au médecin de ne pas mentionner une information précise dans son DMP pour assurer la confidentialité de certaines données. Par exemple, pour un patient ayant une maladie chronique, qui est en vacances ou en déplacement, qui est victime d'un accident de santé, le DMP permet à un médecin, partout en France, d'avoir accès à son dossier médical et ainsi d'assurer une meilleure prise en charge du patient et un bon ajustement du traitement.

Propos recueillis par Laurent Vansteene



Les chiffres clés de l'année 2012

La plaquette chiffres clés 2012 est consultable sur le portail intranet et le site web du CHU de Bordeaux. Vous pouvez également en demander un exemplaire papier à la direction de la communication par mail communication@chu-bordeaux.fr



Activité

Coordonner le secteur rééducation



Le Professeur Jean-François Korobelnik, nouveau président de la Société française d'ophtalmologie

Le Pr Jean-François Korobelnik a été élu Président de la Société française d'ophtalmologie le 14 mai dernier. La Société Française d'Ophtalmologie (SFO) est une association qui a pour but l'étude de tous les problèmes scientifiques touchant à la vision.

Praticien hospitalier à l'hôpital Bichat (AP-HP Paris), puis à la Fondation ophtalmologique A. de Rothschild à Paris, le Pr Korobelnik s'est spécialisé en rétine médicale et chirurgicale. Professeur des universités au CHU de Bordeaux dès 1999, responsable de l'unité médicale rétine, uvéites, neuro-ophtalmologie, il est nommé chef du service d'ophtalmologie au CHU de Bordeaux et succède au Pr Joseph Colin.

4



Secteur de rééducation, rattaché à la coordination générale des soins :
143 professionnels répartis sur les 3 sites du CHU :

- 14 Ergothérapeutes
- 101 Masseurs kinésithérapeutes
- 8 Orthophonistes
- 7 Orthoptistes
- 6 Psychomotriciens
- Encadrement :
 - 6 cadres de santé rééducateurs (1 GH Saint-André, 2 GH Sud, 3 GH Pellegrin)
 - 1 cadre supérieur de santé rééducateur transversal aux 3 sites

Rencontre avec...



Didier ZELLNER
Cadre supérieur de santé rééducateur
Coordonnateur des activités de rééducation



En quoi consiste la coordination des activités du secteur de rééducation ?

La coordination a pour objectif de créer du lien entre les activités de rééducation des 3 sites du CHU. Je crois que le sentiment d'appartenance est source de cohésion. En qualité de cadre supérieur de santé (CSS), sous l'autorité du coordonnateur général des soins, je ne peux envisager cet objectif qu'en travaillant et en m'appuyant sur l'équipe d'encadrement du secteur et à travers elle sur l'ensemble des équipes rééducatives. Une part de mon activité consiste, comme chez tous les CSS des pôles, à animer l'équipe d'encadrement ; compte tenu de la diversité des territoires (multiplicité des interlocuteurs, territoire géographique important, etc...) et des spécificités des équipes, je dois me référer à la connaissance du terrain des cadres, sur leurs informations remontantes pour avoir la vision la plus éclairée des situations et contribuer à y apporter, en partenariat avec eux, les réponses les plus pertinentes. C'est un travail d'animateur, de fédérateur et de médiateur.

D'après-vous, quels sont les points qui caractérisent le secteur rééducation (SR) ?

Parmi les nombreux points identifiés je souhaite souligner le dynamisme de ce secteur. En effet le secteur rééducation a pour mission

de servir, dans son domaine de compétence, les projets médicaux des différents pôles d'activité médicale. Ceci explique que globalement les rééducateurs ont dans leur culture professionnelle des qualités d'adaptation, de curiosité qui vont faciliter de nouveaux modes de prise en charge de soins rééducatifs. La diversité des professions de rééducation permet des regards complémentaires sur les façons d'amener nos patients vers l'autonomie fonctionnelle et le patchwork du secteur de rééducation, constitué des spécificités des différents métiers de la rééducation, est une force. J'en veux pour preuve le haut niveau de participation des rééducateurs à l'enseignement (formation initiale et permanente), leur réussite dans les PHRIP(*) (3 projets retenus par le ministère en 2011 et 2012 et 2 projets actuels soutenus par la cellule recherche du CHU), la participation aux projets de filières instaurés dans le cadre du projet d'établissement 2011-2015, etc...

Ce dynamisme est-il facteur d'attractivité ?

Très certainement, cependant la filière souffre de manière récurrente de difficultés de recrutement particulièrement pour les kinésithérapeutes. En effet, et cela vaut nationalement, l'attraction des jeunes professionnels pour des activités libérales mieux rémunérées est toujours très forte. Il arrive donc par-

fois que des postes à pourvoir restent quelques temps inoccupés, générant des difficultés organisationnelles certaines.

Pour pallier cela, nous travaillons avec le soutien de nos directions à améliorer les conditions de recrutement par la mise en place de contrats d'allocation d'études et d'un partenariat avec le service recrutement de la DRH.

Nous espérons, dans ce contexte difficile, que la conjonction des dynamiques professionnelles et institutionnelles, soit véritablement facteur d'attractivité et de fidélisation.

En conclusion ?

Je reprendrais cet écrit de Michel Serres : « ...il y a deux sortes d'universel : celui qui correspond à la domination d'une seule loi et celui qui permet à chaque homme dans sa singularité d'être au contact avec les autres singularités... ».

La notion de respect des spécificités et des singularités me semble essentielle. Je cherche à l'appliquer auprès de l'équipe d'encadrement et avec elle, c'est vers ce mode de management des équipes que nous voulons tendre. C'est un management plus complexe qui nous remet plus souvent en question, qui nous déstabilise parfois, mais au final, tellement plus satisfaisant.

(*) PHRIP Programme Hospitalier de Recherche Infirmière et Paramédicale

Stérilisation au CHU de Bordeaux

Travailler ensemble pour la sécurité du patient

Le CHU de Bordeaux est doté de deux unités de stérilisation rattachées au pôle produits de santé : l'une est basée sur le groupe hospitalier Pellegrin, l'autre sur le groupe hospitalier Sud, à l'hôpital Haut-Lévêque.

La stérilisation du CHU de Bordeaux

- représente l'un des plus importants services de stérilisation en France. Son amplitude horaire de 24h/24 et 7j/7 permet de répondre aux besoins de blocs opératoires réalisant près de 60 000 interventions chirurgicales par an.
- assure à tout patient la garantie d'une sécurité optimale, par l'application des Bonnes Pratiques de Pharmacie Hospitalière permettant de délivrer un produit stérile et fonctionnel et d'en garder le maintien jusqu'à son utilisation.

La stérilisation occupe à ce titre une place essentielle dans la lutte contre les infections nosocomiales.

Ces deux unités prennent en charge l'ensemble des dispositifs médicaux réutilisables et stérilisables et ainsi fournissent aux chirurgiens, médecins et soignants, le matériel stérile nécessaire aux soins donnés aux patients. Ce « matériel » comprend les instruments de chirurgie réutilisables, mais aussi le linge.

En plus de cette prise en charge quotidienne, chaque site a ses spécificités :

- **Pellegrin** : stérilisation de l'instrumentation de l'hôpital Saint-André et de la Clinique Esthétique d'Aquitaine.
- **Haut-Lévêque** : traitement de l'instrumentation du bloc et des services médico-techniques de l'Institut Bergonié.

Etablissement de recours, la stérilisation du CHU intervient en cas de défaillance d'autres établissements d'Aquitaine. Des conventions de dépannage sont établies avec l'hôpital d'Arcachon, la clinique Saint-Martin et la clinique du Tondu.



La stérilisation en a surpris plus d'un !

Le 20 juin la stérilisation du CHU de Bordeaux ouvrait ses portes au personnel du CHU et proposait des circuits de visites pour faire découvrir son activité, ses coulisses et rencontrer ses équipes. Près de 150 personnes y ont participé et ont fait part au personnel de la stérilisation de leur satisfaction et de leur intérêt : « Ces rencontres nous ont permis de comprendre en quoi consistait exactement la stérilisation et de prendre vraiment conscience de son rôle essentiel dans la qualité des soins prodigués aux patients. A renouveler ! » Annie, infirmière.

Quelques chiffres

Chaque jour...

- 40 m³ traités (instrumentation et linge)
- 150 cycles laveur désinfecteur
- 70 cycles de stérilisation
- 23 spécialités chirurgicales
- 150 services pris en charge par la stérilisation

Plus de 70 personnes : aides-soignants, infirmières de blocs opératoires, techniciens et agents de services hospitaliers...

Caroline Péret, direction de la communication



La Cellule de Coordination des Urgences gériatriques récompensée par la FHF-Fondation Médéric Alzheimer le 29 mai 2013



La Fédération Hospitalière de France-Fondation Médéric Alzheimer a récompensé les équipes des urgences du CHU de Bordeaux, pour un projet innovant : réduire la dépendance iatrogène chez la personne âgée hospitalisée.

Les services d'urgences accueillent de plus en plus de personnes âgées souffrant de multiples problèmes médico-sociaux. Pour améliorer la prise en charge de cette population, une Equipe Mobile de Gériatrie (EMG) a été mise en place dès décembre 2006 au CHU. Une Cellule de Coordination Urgences Gériatriques a ensuite été créée fin 2011, composée de membres permanents (1 médecin urgentiste, 1 médecin gériatre, les cadres de santé). Elle fait appel, selon les besoins, à une équipe pluridisciplinaire : infirmiers, aides-soignants, médecins urgentistes, responsables d'unité, de pôle et d'experts (ingénieur qualité, ergothérapeute...).

Les objectifs : identifier la personne âgée fragile le plus précocement possible, fluidifier

son parcours aux urgences, limiter la iatrogénie liée à la structure des urgences, maintenir l'autonomie et l'orienter vers la bonne filière.

Les moyens mis en place : sensibilisation de l'équipe, création de protocoles en interne et avec les partenaires extérieurs, formation du personnel, identification des référents, achat de matériel adapté.

Le prix Médéric, permet ainsi aux équipes de poursuivre leurs réflexions sur de nouveaux axes de prise en charge de la personne âgée fragile au sein des urgences.

Dr Philip Revel, Dr Guillaume Valdenaire,
Dr Marie Floccia, Dr Mathieu Lambert,
Stéphane Robert, Marie-Christine Graveleau,
Cécile Ramage

Les Blouses Roses

apporter du bonheur à l'hôpital

L'association (loi 1901) « **Les Blouses Roses** » fondée en 1944, reconnue d'utilité publique en 1967 n'a de cesse de témoigner de son dynamisme au service des enfants, adultes ou personnes âgées hospitalisés ou en maison de retraite. Sa mission est enthousiasmante. Il va s'agir en effet, au travers d'activités ludiques, artistiques, de distraire les patients, de leur donner du plaisir, de stimuler les activités de création, de rompre l'isolement social parfois. Au CHU de Bordeaux, 185 bénévoles se mobilisent pour apporter aux malades qui le souhaitent leur savoir faire, leur aide et un « plus de vie » dans l'hôpital. Chacun d'eux, comme ils en témoignent, est pleinement engagé dans cette action.



Martine ROMAIN

Equipe Blouses Roses, Centre de gérontologie Henry CHOUSSAT, Groupe hospitalier Sud

À la retraite, voilà plus de 10 ans que je suis bénévole Blouses Roses. Comme chacun lorsqu'il s'engage, j'ai accepté de me former à l'animation en milieu hospitalier. J'ai souhaité être active auprès des personnes âgées et avec 5 autres Blouses Roses, c'est tous les jeudis après midi que nous accueillons des résidents du centre de gérontologie (1^{er} nord) pour des activités multiples. Aujourd'hui, nous réalisons ensemble un décor inspiré par le tableau « les oiseaux » de George Braque pour un musée imaginaire. Vous voyez, les résidents sont détendus, actifs, souriants et dans l'échange autour de la table. Nous proposons des activités très variées et nous allons parfois en chambre pour certains résidents. C'est un vrai plaisir pour moi de donner de mon temps, de savoir la joie que nous générons chez ces personnes qui au-delà de leurs difficultés nous attendent avec impatience chaque jeudi. ■■

Catherine GRECOURT

Equipe Blouses Roses, services des grossesses pathologiques, Centre Aliénor d'Aquitaine, groupe hospitalier Pellegrin

Il y a 16 ans que je suis engagée dans l'association. J'ai « navigué » d'un service à l'autre. Moi, ce que j'apprécie ici à l'hôpital, c'est la diversité des secteurs où l'on intervient. Au fil des ans, j'ai été Blouses Roses en gériatrie, en pédiatrie, et aujourd'hui, je suis tous les lundis après-midi au centre Aliénor d'Aquitaine où nous essayons d'occuper, de distraire des femmes dont la grossesse est compliquée et nécessite une longue hospitalisation. Nous réalisons des activités liées à la naissance (confection de petits vêtements, de doudou, etc...). Cette activité est proposée en toute liberté aux patientes qui peuvent quitter la chambre pour venir jusqu'à nous. Ce qui m'anime et conforte mon engagement, c'est de me sentir utile aux autres. ■■

Liliane SIEUZAC

Equipe Blouses Roses, Hôpital des Enfants, groupe hospitalier Pellegrin

J'ai connu l'association par une amie il y a 10 ans et depuis, c'est à l'hôpital de jour pédiatrique que j'interviens. C'est une grande satisfaction pour moi de me sentir attendue par les enfants. À l'aide d'activités de bricolage, décoration, peinture, jeux, nous essayons de nous adapter à chaque désir d'enfant. Cela demande de la régularité, de l'attention et de la discrétion. Nous intervenons chaque matin par binôme dans l'unité. Parfois certains parents accompagnants nous rejoignent abandonnant pour quelques minutes leurs préoccupations pour rêver et jouer avec les enfants. ■■

Propos recueillis par Pierre RIZZO

Pour tout renseignement :

Association les Blouses Roses
Comité de Bordeaux :
Maribel BERNARD, Présidente

Groupe hospitalier Pellegrin - Hôpital des Enfants
Accueil des familles
Place Amélie Raba-Léon 33076 Bordeaux
Tél. 05 56 97 58 92 - lesblousesroses33@free.fr

A l'honneur



Céline RATAUD, lauréate du prix Morzine 2013(*) a été récompensée pour son mémoire, « La péritonite méconiale : démarche diagnostique et évaluation pronostique en diagnostic anténatal », qui reflète la nécessité du travail pluridisciplinaire en réseau en médecine fœtale afin d'aboutir à une expertise et à une prise en charge de qualité.

Titulaire du diplôme de sage-femme en 2004 et exerçant au CHU de Bordeaux depuis 2009, Céline Rataud a toujours considéré la pratique de l'échographie comme indissociable dans l'exercice de sa profession. Son goût pour la médecine fœtale s'est aiguisé au fil du temps car les sages-femmes étaient et sont pleinement intégrées dans l'activité de diagnostic anténatal et du suivi de grossesses pathologiques.

(*)Le Prix Morzine récompense les quatre meilleurs mémoires des D.I.U. d'échographie en gynécologie-obstétrique et des D.I.U. de médecine fœtale. Il est remis dans le cadre des Journées de Médecine Fœtale de Morzine. Le Fonds Delorme - Broussin finance deux des quatre prix remis depuis 2011.



Sécurité des soins : Vos signalements ont permis...

Dans le cadre du programme de prévention des erreurs d'identité intitulé PERILS*, l'analyse d'un événement indésirable a permis de repérer plusieurs situations à risque dans le circuit de prise en charge des patients en service d'endoscopie.

Un patient devant se rendre directement en salle d'examen a été transporté par erreur en salle d'anesthésie. Sans la vigilance de l'infirmière anesthésiste, le patient aurait pu être endormi à la place du patient attendu, dont l'identité était homonyme.

Suite à cet incident sans conséquence mais présentant un potentiel de gravité, des travaux d'aménagement des locaux ont été réalisés et le circuit d'arrivée des patients réorganisé. De plus, un poste d'infirmier a été dédié et a permis de sécuriser l'accueil des patients.

*prévention des erreurs d'identités liées aux soins

L'Institut de Rythmologie et Modélisation Cardiaque - LIRYC : travaux en vue



L'Institut de Rythmologie et Modélisation Cardiaque (LIRYC) de Bordeaux (projet CHU de Bordeaux, Université de Bordeaux, INSERM) est un institut de référence internationale dans la compréhension globale des maladies électriques humaines, sources du trouble du rythme cardiaque. Cet institut porté par l'équipe du Pr HAISSAGUERRE a pour but d'étudier la physiologie de la fonction électrique cardiaque à l'échelle de l'organe en se basant sur des méthodes de cartographie optique, de resynchronisation cardiaque, de traitement des signaux biologiques, de la modélisation électrophysiologique. Ces recherches s'effectueront sur des animaux.

Les futurs bâtiments de l'IHU regrouperont sur un même lieu l'ensemble des laboratoires, des équipements d'imagerie et des équipes de modélisation. Attenant à la PTIB (Plateforme Technologique d'Innovation Biomédicale), ils bénéficieront d'un environnement hospitalo-universitaire de grande qualité, proche de l'hôpital de Haut-Lévêque, au cœur du réseau hospitalier bordelais regroupant l'ensemble de la cardiologie de la communauté urbaine. Les notions d'innovation, d'intégration et d'évolutivité sont les maîtres mots de cet ambitieux projet : qualité environnementale, objectif fort de limitation des coûts de fonctionnement (systèmes de chauffage, climatisation, ventilation...), une certification LEED Gold(*).

Données clés

Surface : 5 800 m²

Ce projet est composé de laboratoires, de 4 salles d'imagerie (2 salles d'IRM, scanner, angiographie), de bureaux de recherche, d'une animalerie, d'un espace d'enseignement et conférence, de locaux communs. 500 m² de locaux non aménagés seront bâtis en clos et couvert.

Calendrier :

- **Etudes et dépôt du permis de construire :** de juin 2013 à novembre 2013
- **Travaux de construction 12 mois :** démarrage au plus tard en décembre 2013 et fin des travaux en décembre 2014

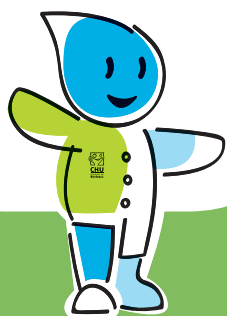
Financement : par subvention de l'ANR (Agence Nationale de la Recherche) à hauteur de 53,70 % et du Conseil Régional d'Aquitaine à hauteur de 46,30 %

Montant du marché (conception et réalisation) : 17 736 835,48 € TTC

Groupe de conception réalisation

retenu : LEON GROSSE Aquitaine / DACBERT Architectes / CLIMA PLUS / ESCAICH & PEYRE / ELAN / SYNACOUSTIC / SAUGEX / ESI Concept

(*) : LEED Gold, référentiel anglo-saxon qui atteste de la performance environnementale du bâtiment.



Développement durable

Tri des DASRI, des résultats encourageants !

Eliminer une tonne de DASRI (Déchets d'Activité de Soins à Risques Infectieux) coûte 565 € la tonne contre 200 € la tonne pour les DAOM (Déchets Assimilables aux Ordures Ménagères). La réduction de la production des DASRI est donc un objectif prioritaire environnemental et économique. C'est pourquoi, le groupe transversal « déchets » du CHU a engagé depuis 2010 trois actions phares :

- une vaste campagne de sensibilisation pour informer et mobiliser les professionnels sur ce qui peut être jeté ou non dans les « sacs jaunes »
- un travail conjoint avec les services de l'hygiène hospitalière pour élargir les consignes de tri (ex. : les changes complets ne sont plus dans la catégorie DASRI)
- la mise en œuvre du tri dans certains services (réanimations, blocs opératoires...) et l'achat complémentaire de chariots de tri.

Résultats :

- le CHU est passé de 47 % à 36 % de production de DASRI, soit de 2700 tonnes à 2000 tonnes en 2 ans, au profit de la filière des déchets assimilables aux ordures ménagères et à la filière papier/carton.
- 440 000 € de dépenses évitées depuis 2011 grâce à un tri de meilleure qualité.

Ces excellents résultats ont été obtenus grâce à votre implication, soyez en remerciés !

Les économies ainsi réalisées seront en partie réinvesties de manière à poursuivre les efforts de tri et de valorisation des déchets (ex : aménagement de zones logistiques de tri, achat de nouveaux chariots...).

Pour poursuivre cet effort collectif et atteindre le ratio de 30% d'ici 2015, le CHU met en œuvre de nouvelles filières tests de tri (plastique, polystyrène, bois...).

Pierre-Yves Koehrer, Ingénieur développement durable



Les ASH à la Journée de l'emploi de Gradignan



Le 28 mars dernier, la 2^{ème} journée de l'emploi a été organisée par les communes de Gradignan, Talence et Villenave d'Ornon ainsi que le PLIE Portes du Sud (Plan Local pour l'Insertion et l'Emploi). Ce forum intercommunal s'est tenu à Gradignan et a rassemblé une soixantaine d'entreprises.

A leur initiative, les Conseillères en Economie Sociale et Familiale ont souhaité participer à cette manifestation et se sont mobilisées sur le stand du CHU de Bordeaux toute la journée.

Rencontre avec Martine LUQUET du groupe hospitalier Pellegrin, Marie-Pierre LAFFONT et Sylvie NERVE du groupe hospitalier Sud.

Quel était l'objectif de votre présence ?

Nous avons, tout au long de la journée, présenté le métier d'ASH et ses diverses missions. En effet, les ASH interviennent sur l'ensemble des secteurs d'activité quel que soit le niveau de risques infectieux (des blocs opératoires au secteur administratif). Ils appliquent les instructions d'entretien et de désinfection en respectant les règles d'hygiène en vigueur. Notre objectif était aussi d'informer le public des formations et diplômes nécessaires pour candidater au service Entretien et Hygiène des locaux du CHU de Bordeaux.

Quels bénéfices avez-vous retiré de cette journée ?

Pour le secteur Entretien, une quinzaine de candidatures a retenu notre attention, dont certaines ont pu être recrutées au CHU depuis. Nous avons également eu des demandes de stages afin de définir leur projet professionnel. A l'issue de cette journée, des évaluations en milieu de travail (EMT) ont été mises en place en partenariat avec Pôle Emploi, les PLIE de la région et le Service Emploi des trois communes.

Serez-vous présentes pour la prochaine édition ?

Oui, car cela a été un réel succès. Le forum a attiré un grand nombre de participants. Marie-Pierre Brothier, chargée de Relations Entreprises du PLIE Portes du Sud et organisatrice du forum était satisfaite. Participer à un tel forum fut une action novatrice pour notre service. Cette manifestation a permis d'obtenir de précieux contacts et de développer les réseaux professionnels, nécessaires au recrutement du personnel d'entretien.

Événement Cités Run, 7^{ème} édition

Le CHU de Bordeaux s'associe cette année encore à la Maison de Quartier du Tauzin pour permettre aux rencontres sportives et culturelles de se dérouler sur le site du groupe hospitalier Pellegrin :

- Vendredi 13 septembre après-midi : colloque « Sport et bienfaits pour le handicap » – Hôpital C. Perrens
- Samedi 14 septembre après-midi : randonnée culturelle et sportive animée par un historien
- Dimanche 15 septembre : courses pédestres de 5 et 10 kms et marche nordique.

Renseignements et inscriptions :
Maison de quartier du Tauzin
Tél. : 05 56 99 55 10
contact@letaizin.com



Conseil en mobilité individualisé

Votre voiture vous coûte trop cher ? Vous ne supportez plus les bouchons ? Vous changez de lieu de travail ? Vous changez de lieu de résidence ? De nouvelles solutions de transports alternatifs conciliants économie de temps, d'argent, avec un bénéfice pour votre santé peuvent vous être proposées. Bénéficiez de ce conseil individualisé en contactant Cécile Saez, conseillère en mobilité. cecile.saez@chu-bordeaux.fr - Tél. 05 57 (8)20 863

Bienvenue



Christine ROBIN directeur des soins, directrice de l'IFSI Xavier Arnoz a pris ses fonctions le 13 mai 2013.

Diplômée infirmière en 1981 à l'IFSI de la Croix Rouge de Tours, Christine ROBIN a exercé dans différents services du CHU de Tours puis en région parisienne. Après avoir obtenu son diplôme de cadre de santé à l'IFCS de la Croix Rouge à Paris, elle a orienté sa carrière vers la formation infirmière principalement à l'Assistance Publique Hôpitaux de Paris (AP-HP). En 2003, elle quitte l'AP-HP pour un poste de cadre supérieur de santé, adjointe à la directrice de l'IFSI-IFAS du centre hospitalier Sainte Anne à Paris. Cette fonction la conduira au concours de directeur des soins en 2008. A l'issue de sa formation à l'EHESP en octobre 2009, elle prend la direction de l'IFSI-IFAS de l'hôpital Saint Louis à l'AP-HP au moment de la mise en place du nouveau référentiel de formation en soins infirmiers. Son implication dans cette réforme s'est traduite par un travail de partenariat avec les services de soins et l'université partenaire. Elle a ainsi occupé un poste de chargée de mission dans le Département Universitaire en Sciences Infirmières (DUSI) créé au sein de l'UFR de médecine de l'université Paris VII Diderot.

Christine ROBIN est particulièrement attachée à la mise en place de formations de qualité adaptées aux besoins de santé de la population et ouvertes au cursus universitaire.

À vos agendas !



Le CHU ouvre les portes de 2 sites à l'occasion des Journées européennes du patrimoine 15 septembre 2013

- Visite de l'hôtel Saint-Marc de 14h à 18h
- Concert Arpège à la chapelle de l'hôpital Saint-André à 16h

Colloques

17 octobre 2013

Profession assistant social hospitalier en 2013

21 novembre 2013

12^{ème} journée ISA, inter soins Aquitaine : pratiques de soins, évolutions et innovation

28 novembre 2013

Le réseau d'hémovigilance en Aquitaine-Limousin, REHAL : actualités et perspectives



Directeur de la publication : Philippe Vigouroux

Rédacteur en chef : Chantal Lachenaye-Llanas

Direction de la communication : Frédérique Albertoni, Lydie Gillard

Comité de rédaction : Fatima Bencheikroun, Joël Berque, Chantal Chibrac, Luc Durand, Pierre-Yves Koehrer, Marie-Hélène Lefort, Pierre Rizzo, Dominique Selighini, Laurent Vansteene

Photos : CHU de Bordeaux, Véronique Burger, Cedikis, Les Blouses Roses
Conception : www.otempora.com

Impression : BLF IMPRESSION Le Haillan
Imprimé avec encres végétales sur Oxygen, papier 100% recyclé

ISSN n°1258 - 6242